

# RAPPORT D'ACTIVITÉ

## 2023



# RAPPORT MORAL



Lors de l'assemblée générale ordinaire du 22 juin 2023, plusieurs postes d'administratrices et administrateurs de l'association ont été renouvelés. Le mandat donné aux nouvelles et nouveaux éluEs était clair : s'opposer à la reprise en régie directe des activités développées et (bien) administrées par l'association sur le site des Landes de Monteneuf depuis plus de 20 ans.

Malheureusement, l'étude juridique de la situation nous a obligés à admettre que si la décision d'Oust à Brocéliande communauté invoquait l'intérêt général, même si ses raisons n'étaient pas explicitées, elle ne pouvait être remise avec succès devant la justice.

Malheureusement, notre demande d'allongement du délai de transfert pour pouvoir gérer aussi sereinement que possible tous les enjeux, et notamment ceux du salariat, a été refusé par l'EPCI.

Malheureusement, la gestion administrative de la transition des contrats de travail par les services de l'EPCI a été particulièrement "compliquée".

Quoiqu'en disent les représentantEs de l'EPCI, même si nous persistions à ne pas comprendre les raisons de fond justifiant la décision de reprise en régie directe, nous avons veillé à ne pas envenimer les rapports et à rendre possible le maintien de l'activité dans des conditions aussi bonnes que possible jusqu'à la fin de l'année 2023.













Nous avons accepté que le directeur et les salariéEs nécessaires travaillent avec les équipes de l'EPCI pendant toute la phase intermédiaire pour préparer la transition.

Si nous avons sollicité la collaboration de juristes spécialisées, c'est justement pour faciliter les négociations et veiller avec vigilance aux intérêts des salariéEs et de l'association.



# SOMMAIRE

*interactif*

	VIE ASSOCIATIVE, VIE DE L'ÉQUIPE.....	P.5
	CHIFFRES CLÉS DE L'ASSOCIATION .....	P.7
	ACCUEIL DES SÉJOURS.....	P.8
	ÉDUCATION À L'ENVIRONNEMENT .....	P.10
	MÉDIATION DES PATRIMOINES .....	P.14
	GESTION DU SITE DES MENHIRS DE MONTENEUF .....	P.15
	GESTION DE LA RÉSERVE NATURELLE RÉGIONALE .....	P.19
	VALORISATION DU SITE DU PRIEURÉ SAINT-ÉTIENNE .....	P.21
	COMMUNICATION.....	P.23
	FINANCES .....	P.24
	PARTENAIRES .....	P.25
	ANNEXE .....	P.26



# VIE ASSOCIATIVE, VIE DE L'ÉQUIPE

## LE CONSEIL D'ADMINISTRATION ET LE BUREAU

A l'issue de l'assemblée générale du 22 juin 2023, le conseil d'administration a été renouvelé, conformément aux statuts. Le conseil comprend alors 13 membres, parmi lesquels quatre sont élus au bureau.

Administrateurs	Fonctions dans le bureau
BESNARD Sylvie	
BOSTYN Mathieu	
BOUCHÉ Marc	Trésorier adjoint
BOUSSIN Vincent	Coprésident
BRIT Anne-Cécile	Coprésidente
COLDEFY Pierre	
GUILLERME Gwen	Membre de droit OBC
LELIEVRE Pierrick	Membre de droit OBC
MADELAINE Henry-Georges	
MARQUET Christiane	
MULLER Thibault	Trésorier
PIQUET Alexandra	
YHUEL Yann	Membre de droit OBC

## Gouvernance de l'association au 31/12/2023

### L'ÉQUIPE

- Départ d'Elisabeth Grégoire, directrice, en mai 2023, remplacée par Mathias Hocquart
- Départ d'Anaël Micheau, chargé de mission à la réserve naturelle, en avril 2023, remplacé par Océane Bleunven

#### Fin de contrat à durée déterminée :

- Noémie Techer, Chargée de l'écriture du plan de gestion de la Réserve naturelle régionale, en avril 2023
- Fanny Vendendriessche, assistante administrative chargée d'accueil, en août 2023, **non remplacée dans les effectifs de l'association du fait de la reprise d'activité par la collectivité quatre mois plus tard**

L'exercice 2023 a été marqué par une reprise en régie des activités de l'association par la communauté de commune de l'Oust à Brocéliande. Cette reprise a mis les salariés dans une position délicate et bouleversé le quotidien de l'association. Les arrêts, plus ou moins longs, ont également émaillés l'exercice 2023.

**Dans ce contexte particulier l'équipe a été d'une grande cohésion, d'un grand professionnalisme et a fait preuve d'une résilience sans faille afin de garantir la qualité des services et l'accueil offert aux visiteurs des Landes de Monteneuf.**

En fin d'année 2023, chaque salarié a été appelé individuellement à faire le choix de poursuivre sa mission, ou non, sous la direction de l'Oust à Brocéliande communauté. A l'issue de cette phase, une partie des salariés est devenue agent de la collectivité et l'autre s'est vu notifier son licenciement.

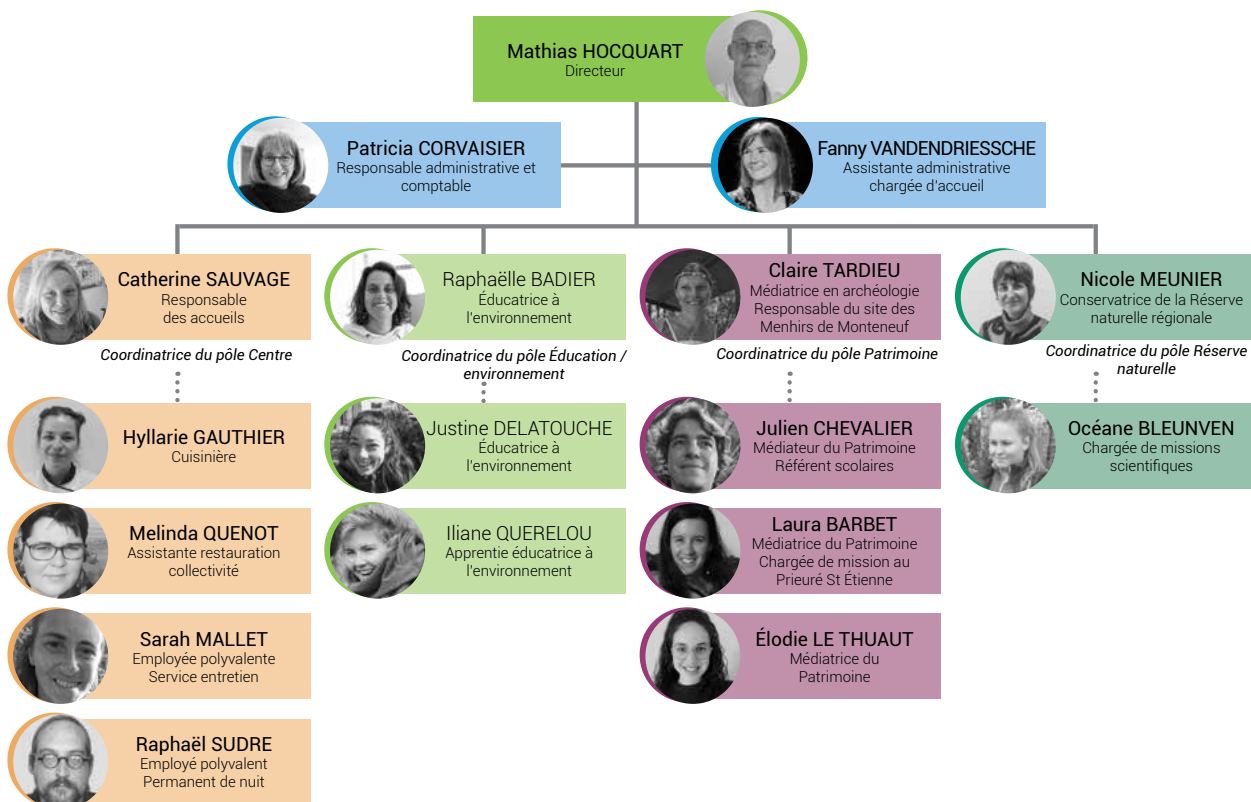
Dans cette phase, l'association a été, à de nombreuses reprises, sollicitée par l'équipe salariée pour répondre à des questions relevant du droit du travail, dans un contexte de bascule du privé au public.

Afin de conserver son impartialité dans le choix de ses salariés, et dans le souci de permettre un renseignement éclairé et qualifié, l'association a délégué ce conseil juridique à une avocate spécialisée en droit du travail, maître Julie Cohadon.

A l'issue de cette phase, les salariés ont notifié le bureau de leur choix par un courrier qui a été lu lors de l'assemblée générale informative de novembre 2023 (cf. **lettre ouverte des salariés en annexe**).

**Ce sont 11 salariés, sur 16 sous contrat, qui ont manifesté leur refus de signer un nouveau contrat avec la collectivité ou qui n'ont pas souhaité renouveler leur CDD ou signer un CDI avec l'association du fait de la reprise en régie, soit près de 70 % de l'effectif.**





**Salariés en CDI ayant manifesté leur refus de signer un nouveau contrat avec la collectivité :**

- Mathias HOCQUART  
*Directeur*
- Patricia CORVAISIER  
*Responsable administrative et comptable*
- Catherine SAUVAGE  
*Responsable des accueils*
- Hyllarie GAUTHIER  
*Cuisinière*
- Raphaëlle BADIER  
*Éducatrice à l'environnement*
- Justine DELATOUCHE  
*Éducatrice à l'environnement*
- Claire TARDIEU  
*Médiatrice en archéologie, responsable du site des Menhirs de Monteneuf*
- Julien CHEVALIER  
*Médiateur du patrimoine, référent scolaire*
- Nicole MEUNIER  
*Conservatrice de la réserve naturelle régionale*

**Salariés n'ayant pas souhaité renouveler leur CDD ou signer un CDI avec l'association du fait de la reprise en régie :**

- Sarah MALLET  
*Employée polyvalente, service entretien*
- Iliane QUERELOU  
*Apprentie éducatrice à l'environnement*

# CHIFFRES CLÉS 2023

## PÔLE CENTRE

**69 lits**

**8 703 nuitées** (un record)

L'hébergement est occupé **245 jours/an** soit 67 % de l'année

Près de **60 classes accueillies**

Plus de **14 000 repas préparés** sur l'année



## PÔLE PATRIMOINE

Environ **450 ateliers/interventions** sur site et collèges

Plus de **7 400 participants**

**28 000 visiteurs** sur le site des Menhirs de Monteneuf (estimation)

Plus de **1 300 visiteurs** au Prieuré Saint-Étienne

## PÔLE NATURE

Environ **350 animations** par an  
**3 700 enfants** ont participé à une animation



## PÔLE RESERVE

**125 ha** en gestion

Près de **1 500 espèces** recensées

**20** propriétaires privés

**4** propriétaires publics

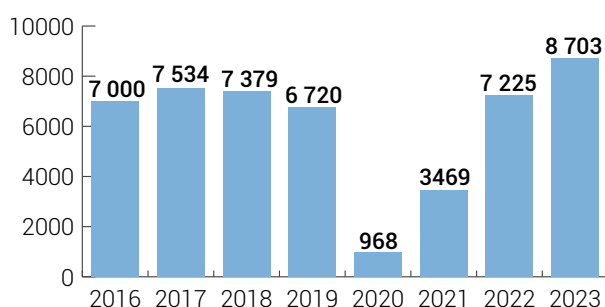
Une variété de paysage : des landes, des prairies, des zones humides, des boisements

# L'ACCUEIL DE SÉJOURS

L'association accueille, en hébergement, quatre types de public :

- **LES SCOLAIRES**, dans le cadre des classes de découvertes
- **DES ADULTES EN FORMATION** : Yoga, BAFA,...
- **DES FAMILLES ET AMIS** qui louent le site pour des événements familiaux
- **DES VACANCIERS ESTIVAUX** via l'association APAJH

Évolution des nuitées de 2016 à 2023



## LES GROUPES EN FORMATION

Le partenariat démarré en 2021 avec l'**Ecole Française de Yoga de l'Ouest** (EFYO) a continué en 2023. Il **complète très bien l'activité scolaire** car les yogistes viennent se former lors de week-ends, pendant les vacances scolaires, au cours de stages de six jours. Ce partenariat nécessite une mobilisation de l'équipe en cuisine et service, EFYO résidant en pension complète.

Nous accueillons aussi des stagiaires BAFA en formation.



## FAMILLES ET AMIS

Les locations auprès des particuliers se font en gestion libre, c'est-à-dire sans restauration. Cet accueil de groupe se fait pendant les week-ends, au cours desquels le Centre des Landes est privatisé à cet effet.



## LES VACANCIERS DE L'APAJH

L'été, le Centre des Landes accueille les vacanciers en situation de handicap de l'APAJH et leurs accompagnants. En 2023, **deux séjours** ont été accueillis pendant **près de 6 semaines**, soit près de **840 nuitées**.



## L'ACCUEIL DES CLASSES DE DÉCOUVERTES

Suite à un bon redémarrage des classes découvertes en 2022, la tendance s'est confirmée en 2023. Après deux années de perturbation dues à la Covid, on peut désormais parler d'un retour à la normale sur l'activité d'accueil des classes découvertes.

**Ces accueils constituent la large majorité des nuitées accueillies au Centre des Landes**

6  
nuitées  
sur 10 en  
accueil classes  
découvertes



### Cet accueil est au cœur de l'activité de l'association :

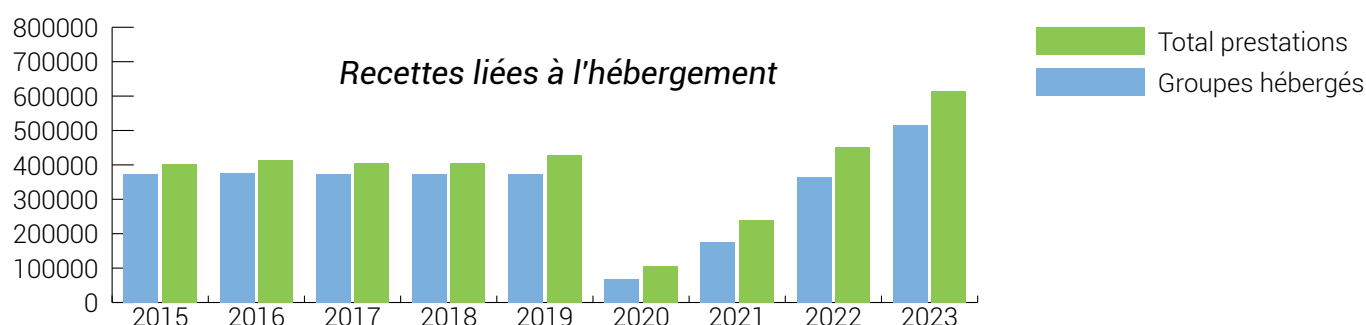
- **L'éducation à l'environnement et au patrimoine sur site est la valeur ajoutée repérée et reconnue de l'association.** Les enseignants apprécient grandement l'approche pédagogique de l'équipe, les outils et la démarche éducative populaire proposés. La qualité des prestations et le bouche à oreille assurent **un taux de réservation important**.
- **La qualité du service et des repas** (confectionnés avec des produits locaux et de saison) est un point fort du séjour, appréciée par les petits et les grands.



**L'association permet ainsi à tous ces enfants de vivre une aventure "complète"**, éloignée des parents, de vie en communauté, avec découverte de la nature, du patrimoine, de la responsabilisation... **L'éducation sous toutes ses formes !**

## LES RECETTES LIÉES À L'HÉBERGEMENT

L'hébergement est également au cœur de la structure financière de l'association car il génère **516 164 €** en 2023, soit **84 % des recettes** (sont comptées les animations proposées aux groupes scolaires, car hébergement et animations sont proposés sous forme de forfaits journaliers pour les classes de découvertes. Ce sont autant la qualité des propositions pédagogiques que les capacités à accueillir les classes dans de bonnes conditions qui permettent de motiver un séjour).



# L'ÉDUCATION À L'ENVIRONNEMENT

## LES ÉVÉNEMENTS POUR LE GRAND PUBLIC

### COMPTAGE DES OISEAUX | Samedi 28 janvier

Animation dans le cadre du comptage national des oiseaux de jardin visant à découvrir les oiseaux communs dans nos jardins et encourageant la participation à l'opération nationale de sciences participatives

### A LA DÉCOUVERTE DES MILIEUX HUMIDES

Samedi 4 février

Plusieurs activités ludiques, proposées dans le cadre de la Journée mondiale des zones humides, ont permis de faire connaître leur fonctionnement et leur biodiversité.

### LA NUIT DE LA CHOUETTE

Vendredis 24 mars et 20 octobre

En mars, la Nuit de la Chouette a eu lieu dans et autour du Prieuré Saint-Étienne, ouvert pour l'occasion. Le public a particulièrement apprécié de vivre une animation à visée naturaliste au sein de ce patrimoine culturel. La deuxième Nuit de la Chouette a permis d'accueillir, à sur la réserve naturelle cette fois-ci, un public aussi nombreux et curieux.

### LES SORTIES "NATURE" | 15 - 18 - 20 - 25 avril

Quatre sorties ont été organisées en avril sur la réserve naturelle, dont une dans le cadre de l'événement national "Fréquence grenouille". Les trois autres étaient articulées autour de la thématique des espèces mal aimées.

### LA NUIT DE L'ENGOULEVENT | Vendredi 2 juin

Après un jeu de piste pour mieux connaître cet oiseau nocturne, la balade commentée jusqu'aux landes s'est conclue sur un temps d'émerveillement avec écoute et observation des engoulevants à la nuit tombée.

### LA NUIT DE LA CHAUVE-SOURIS | Mercredi 23 août

Ce rendez-vous a attiré un public estival curieux de découvrir cet animal nocturne.

### BALADE NATURE "LA BOUCLE DE L'OYON"

Samedi 30 septembre

Une balade sur la boucle pédestre de l'Oyon (1,5km), au bord de la rivière, à la découverte de l'histoire locale et de la biodiversité qu'abrite ses milieux

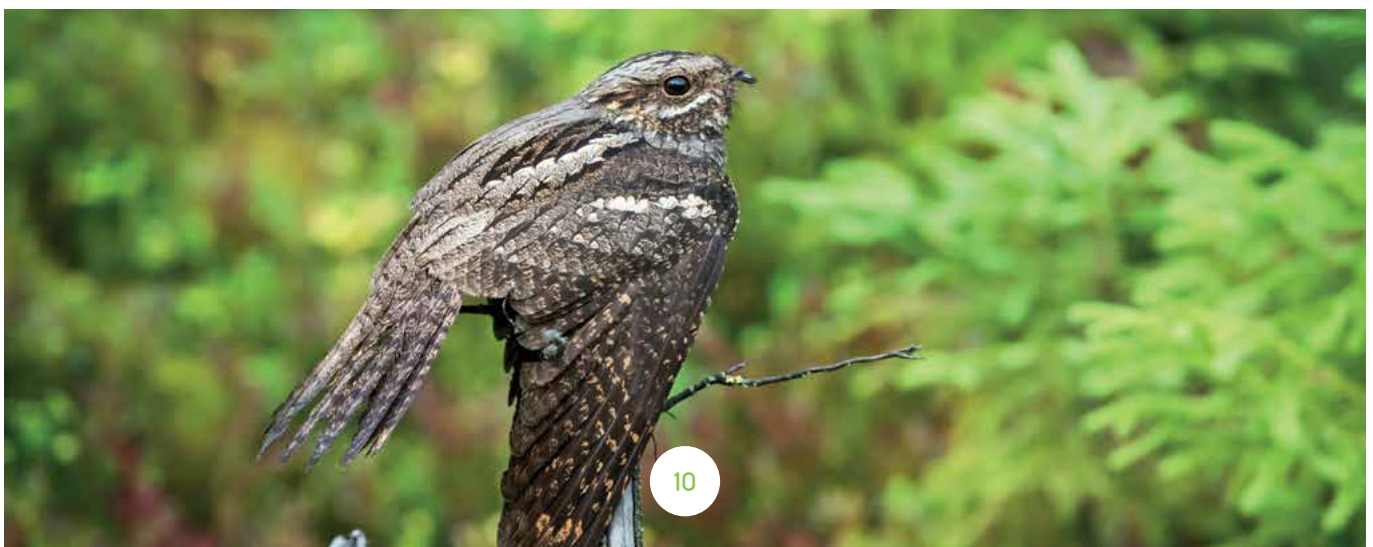
### LE JOUR DE LA NUIT

Mercredi 25 octobre

Une sortie nocturne au cœur de la réserve naturelle pour explorer le monde fascinant de la nuit au cours d'une balade animée sous les étoiles.



**Le public a participé à une expérience que connaissent bien les naturalistes : la dissection des pelotes de réjection des chouettes. Cette manipulation permet de mieux comprendre les "us et coutumes" de la chouette.**





## SENSIBILISATION DES SCOLAIRES



### LES CLASSES DE DÉCOUVERTES

Les animations liées aux classes de découvertes représentent une part importante de l'activité du pôle "Nature", qui propose aux enseignants **45 ateliers différents** pour permettre aux enfants d'avoir une approche adaptée de la nature. La démarche d'éducation populaire demeure au cœur de la pédagogie, en incitant les enfants à penser, réfléchir et proposer.

### VIGIE NATURE AVEC L'ÉCOLE SAINT-JUGON DE LA GACILLY

**Vigie nature école est un programme de science participative au service de la biodiversité.**

Lancé en 2010 par le Muséum d'Histoire Naturelle, le programme vise à **suivre la biodiversité ordinaire et locale**. Ce programme permet de s'intéresser à la biodiversité de proximité et de comprendre les enjeux de la préservation à une échelle locale et pas uniquement planétaire.

**Les résultats obtenus permettront aux scientifiques de répondre à de nombreuses questions** telles que :

- Comment évoluent les populations de faune/flore localement ou sur le territoire français ?
- Comment réagissent les espèces aux différentes pressions d'origines humaines (urbanisation, intensification agricole, etc.) ?
- Quel est l'impact du changement climatique ?

Nous avons animé ce programme sur l'année scolaire 2022-2023 avec l'école Saint-Jugon de la Gacilly avec l'étude des vers de terre.

L'objectif pour les enfants est donc d'en apprendre un peu plus sur une espèce, de découvrir la démarche scientifique en réalisant un protocole et ainsi d'aider les scientifiques dans la poursuite de leurs études.

Ce programme s'est déroulé en **quatre séances** :

- Étude de l'espèce dans le milieu observé à proximité de l'école ;
- Participation au protocole scientifique ;
- Transmission des données scientifiques aux chercheurs ;
- Mise en place d'un plan d'actions pour favoriser l'espèce dans le milieu étudié.

Ce programme a beaucoup intéressé les enfants et les enseignants. Il a été renouvelé dans la même classe, sur l'année 2023-2024, pour poursuivre la démarche scientifique.



## SENSIBILISER LES TOUT-PETITS EN PARTENARIAT AVEC LES RAM DU TERRITOIRE

### SORTIR AVEC LES TOUT-PETITS

Le projet "Sortir avec les tout-petits" fait partie des **actions de sensibilisation à l'environnement auprès des habitants du territoire**. Ces sorties, ouvertes aux assistantes maternelles et aux enfants de trois mois à trois ans qu'elles accueillent, ont été menées avec succès et donc **reconduites pour la 7<sup>e</sup> année**. Elles concernent les relais de Guer, Malestroit, Carentoir et du multi-accueil "L'île aux enfants" de La Gacilly.

Enfants et adultes (assistantes maternelles et animatrices) ont pris part aux **activités qui se sont déroulées à Monteneuf, Quelneuc, Bohal et La Gacilly**.

En adéquation avec le développement des tout-petits, les balades alternent temps d'activités, de découvertes et de jeux libres, sur de petits itinéraires. Ainsi, enfants et assistantes maternelles ont pu entrer en contact avec la nature et le vivant, découvrir puis revenir dans des lieux de plus en plus familiers.

Les professionnelles de la petite enfance ont pu développer de nouvelles compétences, surmonter leurs appréhensions pour aller dans la nature avec les tout-petits, et découvrir de nouvelles façons d'accompagner les enfants durant les promenades.

**Nous avons également développé ce projet avec les multi-accueils de Malestroit, Sérent et Ruffiac.**

Le projet sortir avec les tout-petits avec les assistantes maternelles a été initié à partir de l'année scolaire 2022-2023.



**Ces expériences dans la nature apportent beaucoup aux enfants :**

- La découverte du vivant
- L'éveil et le développement de la curiosité, de la motricité, du plaisir à être dehors
- De l'espace pour les jeux libres
- Un lien fort avec la nature par le jeu avec des éléments trouvés en chemin, l'écoute des sons, l'observation, la découverte des textures, des odeurs...

**Ces expériences apportent également aux professionnelles de la petite enfance :**

- La possibilité d'utiliser la nature proche de chez eux comme une source permanente et gratuite de jeux, d'émerveillements et d'apprentissages
- Des connaissances pour emmener les enfants dehors en toute sécurité
- Un partage de savoir-faire avec d'autres assistantes maternelles et une éducatrice à l'environnement
- Des idées de lieux et d'activités dans la nature adaptés à chaque âge
- Un savoir-faire et une expérience à valoriser auprès des parents



## INTERVENTIONS EN DEHORS DU TERRITOIRE DE LA COMMUNAUTÉ DE COMMUNES

### LES PEL (PROJET ÉDUCATIF LOCAL)

Nous développons également des actions d'éducation à l'environnement sur la communauté de commune de Ploërmel.

Le PEL est un **dispositif financé par Ploërmel Communauté** afin de proposer aux enfants des activités éducatives complémentaires au programme scolaire.

**Nos propositions pédagogiques sont réparties en cinq thématiques pour le pôle nature :**

- Découverte de la biodiversité proche de l'école ;
- Découverte du développement durable ;
- Découverte des éléments eau/air/terre ;
- Créer et jouer dans la nature ;
- Vigie nature école.

Pour l'année 2022-2023, nous avons reçu **14 demandes d'intervention**. Chaque intervention comprend quatre demi-journées et nous avons répondu à des demandes allant du cycle 1 au cycle 3.

Nous avons retrouvé les enfants lors de deux demi-journées, la première à leur école ou dans un environnement naturel proche de l'école, et la deuxième à l'Association les Landes, pour qu'ils découvrent d'autres milieux.

Au total, nous avons rencontré

**734**  
élèves

### L'ACCUEIL DE LOISIRS SANS HÉBERGEMENT (ALSH)

Pour une appropriation du patrimoine naturel et culturel pour tous, nous avons reçu les enfants des ALSH de Guer, Questembert, Auray, Beignon, Ploërmel, Vignoc et Montfort-sur-Meu. Nous proposons une découverte des patrimoines en variant nos approches pédagogiques, qui font toujours le bonheur des enfants en vacances.



# LA MÉDIATION DES PATRIMOINES

## DANS LES COLLÈGES DU MORBIHAN

### LE DISPOSITIF COLLÈGE EN PARTENARIAT AVEC LE DÉPARTEMENT DU MORBIHAN

#### Les thématiques proposées :

- la vie quotidienne au Néolithique
- déplacement et dressage de menhirs (sur site)
- l'enluminure médiévale (en lien avec le site du prieuré)
- les gargouilles (en lien avec le site du prieuré)



## ÉDUCATION ARTISTIQUE ET CULTURELLE (EAC)

La DRAC, le service régionale de l'archéologie et celui de l'éducation artistique ont confié à l'association la mission de mener une étude dont la première phase s'intitule : "Médiation et éducation artistique et culturelle en archéologie : état des lieux en Bretagne".

L'EAC vise un égal accès de tous à la culture. C'est une politique coportée entre l'Éducation nationale et le ministère de la Culture. Elle est une priorité ministérielle depuis 2013, avec comme document fondateur la charte de l'EAC. L'EAC s'adresse aux jeunes, de leur entrée à l'école jusqu'à la fin de leurs études, lors des temps scolaires, extra-scolaires ou périscolaire. Il existe un parcours qui permet de mettre en place une succession de projets pour développer des connaissances qui vont s'étoffer au fil de l'enfance.

L'EAC se fonde sur trois piliers que l'on retrouve également dans la médiation en archéologie :

- rencontres : qui peuvent se faire avec un objet archéologique, des médiateurs, des archéologues, des sites, etc.
- pratiques : études de documents et d'objets, reproductions de gestes et savoir-faire anciens, etc.
- connaissances : sur les sociétés du passé, à travers les différentes disciplines abordées par l'archéologie, etc.

En 2023, une création, intitulée *La sculpture comme lien entre les hommes d'hier, d'aujourd'hui et de demain*, a été réalisée en ce sens avec l'école de Réminiac et l'artiste Melen Gibout.

Nous avons coconstruit ce projet dès le printemps 2022 avec le conseiller scientifique de la circonscription et la conseillère académique de l'EAC, pour qu'il soit ensuite retenu et accompagné financièrement par la DRAC (commission juillet 2022).



© Sylvain Paugam



À travers la rencontre avec un artiste et un lieu patrimonial, la pratique artistique et l'acquisition de nouvelles connaissances, l'objectif du projet est la démocratisation de la culture pour les élèves citoyens en les rendant acteurs de leur territoire.



# GESTION DU SITE DES MENHIRS DE MONTENEUF



## L'ACCUEIL DES VISITEURS SUR LE SITE DES MENHIRS DE MONTENEUF

### LA FREQUENTATION GLOBALE DU SITE

Nous estimons à plus de **28 000** le nombre de visiteurs sur le site des menhirs en 2023.

- **4 500** scolaires ont suivi des animations ;
- **3 481** visiteurs ont participé à une **activité payante** proposée sur le site.

A NOTER : L'association a accueilli au Centre les Landes deux journées de formation organisées par le Conseil départemental du Morbihan autour de la médiation envers les publics.

### LES SOIRÉES À LA LUEUR DES ÉTOILES

En 2023, les six soirées estivales *À la lueur des étoiles* ont fait le plein. Une seule nuit a dû être annulée pour raison d'intempéries.

**150**  
visiteurs

**6**  
soirées



### FÂÎTES DE LA PRÉHISTOIRE | 28 MAI 2023

En 2023, la journée avait pour thème "**Vivre la nature au Néolithique**".

Les animations et activités, pensées et mises en place par l'équipe de médiateurs en archéologie et les éducatrices à l'environnement de l'association se sont articulées autour du rapport de nos lointains ancêtres à la nature qui les entourait.

L'événement a connu une fréquentation mitigée, faute d'une communication plus importante.

Les animations de médiation sur le site des Menhirs de Monteneuf, lors des Journées européennes du patrimoine, ont été labélisées "Coup de cœur" par la Région Bretagne.



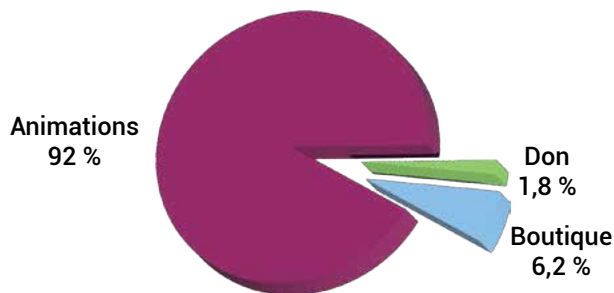
## LES RECETTES ESTIVALES SUR LE SITE DES MENHIRS

### Les animations

Elles représentent **92 % du chiffre d'affaires** en 2023, dont **plus de 30% est réalisé via l'outil de réservation en ligne**.

### La boutique

Nous avons enregistré **un chiffre d'affaires de 857 €** (contre 2 240,35 € en 2022 et 1 228 € en 2021).



**13 557**  
euros

C'est le chiffre d'affaires de l'été aux Menhirs.

En augmentation de **10,5 %** par rapport à 2022.

## 2023 : DÉVELOPPER LA FRÉQUENTATION TOURISTIQUE TOUT EN PRÉSERVANT LE SITE

### DÉMARCHE RÉGIONALE "SITE D'EXCEPTION"

La démarche "site d'exception", initiée par la Région Bretagne, vise à accompagner les sites d'importance en Bretagne pour améliorer l'accueil et l'expérience des visiteurs. La Réserve naturelle et les Menhirs de Monteneuf sont inscrits dans cette démarche et ont fait l'objet d'une étude du cabinet ATEMIA en 2022, qui a permis de dégager des pistes d'actions et d'aménagement pour les années à venir. Suite à cette étude, nous allons étendre les jours d'ouverture avec activités sur la période estivale, en proposant des activités du lundi au samedi.

Afin de garder le public plus longtemps sur le site et sur le territoire, des journées thématiques ont été proposées avec des tarifs préférentiels sous forme de forfaits demi-journée et journée.

ACTIVITÉS	VACANCES PRINTEMPS - du lundi 17 avril au vendredi 28 avril - & AUTOMNE - du lundi 23 octobre au vendredi 3 novembre -					Activités	Forfait 1/2 journée	Forfait journée	TARIFS
	Lundi	Mardi	Mercredi	Jeudi	Vendredi				
Enquête archéo ou jeu de piste	🔍	🔍	🔍	🔍	🔍	€			6 € / tarif réduit 4 €
Allumer un feu	🔥	🔥	🔥	🔥	🔥	€			8 € / tarif réduit 5 €
Déplacer un menhir	👤	👤	👤	👤	👤				12 € / tarif réduit 8 €
Participer à une fouille	👤	👤	👤	👤	👤				16 € / tarif réduit 12 €
Fabriquer une poterie	👤	👤	👤	👤	👤				
Fabriquer une pendeloque	👤	👤	👤	👤	👤				
Démo. d'allumage de feu	🔥	🔥	🔥	🔥	🔥				
Visite guidée thématique	👤	👤	👤	👤	👤				
Soirée d'été	🌟	🌟	🌟	🌟	🌟				
	ÉTÉ - du samedi 8 juillet au samedi 26 août -								
LES MATINÉES LUDIQUES Enquête archéo ou jeu de piste / départ de 10h à 12h	🔍	🔍	🔍	🔍	🔍	€			
LES APRES-MIDI PRÉHISTO Atelier découverte de 14h30 à 15h30	👤	👤	👤	👤	👤	€			
LES APRES-MIDI PRÉHISTO Atelier participatif de 16h à 17h30	👤	👤	👤	👤	👤	€			
SOIRÉE À LA LUEUR DES ÉTOILES de 20h30 à 22h30	🌟	🌟	🌟	🌟	🌟	€			

**Lancement**, dans le cadre de la démarche régionale "site d'exception", de l'étude sur la capacité de charges de la réserve et du site des menhirs (c'est-à-dire l'impact de la fréquentation touristique). A but préventif, de connaissance scientifique et d'expérimentation, cette étude a été confiée au cabinet Biotope et a démarré en juillet 2023 par une enquête auprès des visiteurs sur le site des menhirs. Elle a donné lieu à une présentation à un état des lieux à l'automne et doit normalement se poursuivre avec de l'Oust à Brocéliande communauté en 2024.

**Accompagnement** par l'association de l'étude commanditée par OBC dans le cadre de la démarche d'exception régionale et confiée à la Sembreizh avec pour objet de définir des scénarii d'aménagement du centre des Landes et plus largement du site des menhirs. Cette étude n'a pas trouvé de conclusion à ce jour.



## SUIVI SCIENTIFIQUE DES MENHIRS DE MONTENEUF



### SUIVI SCIENTIFIQUE AVEC LE SRA ET LA DRAC : UNE MISSION CONFIEE À CLAIRE TARDIEU, L'ARCHÉOLOGUE DES MENHIRS DE MONTENEUF

Le suivi scientifique de la compréhension et son état sanitaire est confié à l'association en la personne de Claire Tardieu, archéologue et responsable du pôle Patrimoine.

Il s'agit de **suivre l'état sanitaire du site et les mesures prises pour évaluer l'érosion sur la surface des menhirs couchés ou debout, suivre l'érosion du sol et du sous-sol suite au piétinement, etc.**

Ce suivi nous a amené à recharger le couvert végétal sur la voie ancienne et une partie du sentier d'interprétation. Cela s'est réalisé dans le cadre de la cogestion avec la Réserve naturelle régionale ; les arbres utilisés pour la fabrication des copaux étalés provenaient de coupes sur le réserve, afin de ne pas importer de banque de graines.





## MÉDIATION ET ÉDUCATION ARTISTIQUE ET CULTURELLE (EAC) EN ARCHÉOLOGIE : ÉTAT DES LIEUX EN BRETAGNE

L'EAC est une priorité du ministère de la Culture, qui rassemble État et collectivités. L'objectif est que 100 % des enfants en Bretagne soient inscrits dans des parcours d'EAC. Pour cela il existe une mobilisation des services publics. **La DRAC a relevé que la médiation patrimoniale était peu présente et la médiation en archéologie quasi absente.** Elle s'est donc rapprochée de l'association pour solliciter l'expertise de Claire Tardieu pour effectuer un état des lieux régional.

L'état des lieux, sous forme de premier rapport, a permis de recenser les **53 structures régionales** qui **se sont données comme rôle de transmettre l'archéologie**, d'identifier les modes de médiations utilisées, les publics touchés, et de proposer des axes de travail. Elle a permis de démontrer l'adéquation d'objectifs et de moyens entre la médiation en archéologie et l'éducation artistique et culturelle. **Une journée de restitution a été réalisée en mars 2023** qui a réuni la majorité des structures de médiation bretonne ainsi que les acteurs de l'EAC et des représentants de l'Éducation nationale à la salle du Chaperon rouge.

Un second rapport de **propositions de développement et d'amélioration de l'existant** a été rendu fin août 2023. L'objectif est d'essayer de passer un cap, qualitatif et quantitatif, sur la médiation en archéologie à l'échelle régionale en formulant des propositions concrètes.

Cette deuxième phase de la mission sur l'état des lieux et les moyens de développer l'EAC archéologique a été confiée par la DRAC Bretagne à Claire Tardieu, via l'association. Ce travail a donné lieu à plusieurs présentations auprès des professionnels de la Culture et du patrimoine en Bretagne. **Une belle reconnaissance des compétences de l'association et de ses salariés !**

Dans le cadre de cette mission, **un guide pour les enseignants** a été créé par Claire Tardieu. Il sera diffusé auprès de tous les enseignants de la Région Bretagne en 2024.



GUIDE POUR LES ENSEIGNANTS

*Vivre l'archéologie avec vos élèves !*



2

### OBJECTIFS DE LA MÉDIATION

- Transmettre des patrimoines par leur compréhension et leur appropriation
- Montrer l'importance de la recherche pour la connaissance et l'enrichissement du patrimoine
- Faire prendre conscience de l'intérêt des découvertes scientifiques et de la sauvegarde du patrimoine pour appréhender le présent et construire l'avenir
- Ouvrir le regard sur le phénomène humain
- Construire des individus
  - Comprendre la relation Homme-environnement
  - Comprendre des concepts de migrations, racisme, identités et discriminations



### CONSTRUCTION DES INDIVIDUS



L'archéologie est pluridisciplinaire et sa médiation aussi. Ainsi, outre la compréhension de nos civilisations passées, elle peut permettre de tester des aspects très variés : éprouver le rôle des leviers avec le dressage de menhir, travailler sur les sons à travers la reconstitution d'instruments sonores depuis les premiers Hommes, envisager les paysages à travers les études de pollens et de graines... Les projets sont le plus souvent pluridisciplinaires.



# GESTION DE LA RÉSERVE NATURELLE RÉGIONALE DES LANDES DE MONTENEUF

## LE PLAN DE GESTION 2023-2032

Les années 2022 et 2023 ont été marquées par l'élaboration du plan de gestion 2023-2032 et la progression dans la **démarche de renouvellement de classement** (mise à jour du périmètre et de la réglementation) qui a nécessité l'embauche d'une chargée de mission spécifiquement dédiée. Le plan de gestion est un outil complexe mais qui doit être compris et partagé. Sa construction a donc donné lieu à différents temps de concertation. La réflexion a porté, en premier lieu, sur les enjeux, puis sur la construction de la stratégie de gestion (pressions et actions à mettre en place).

À l'issue de près de 18 mois de travail, ce plan de gestion a été présenté en 2023 au comité scientifique, qui a souligné la qualité du travail réalisé.

La Région Bretagne a émis un avis favorable au renouvellement de classement en cours, notamment sur la redéfinition du périmètre de la réserve et la mise à jour du règlement.

Compte-tenu du contexte de changement de gestionnaire au 1<sup>er</sup> janvier 2024, le plan de gestion était encore en cours de validation au 31 décembre 2023, en attente d'éléments complémentaires et d'un recrutement assurant la mission conservation de la réserve par son nouveau gestionnaire, de l'Oust à Brocéliande communauté.

## L'ACCOMPAGNEMENT DE LA COMMUNE DE MONTENEUF DANS LE DÉMARRAGE DE L'ÉTUDE SUR LE DEVENIR DES ÉTANGS

L'étude socio-écologique des étangs de la réserve, dont le dysfonctionnement est souligné par les spécialistes depuis plus de dix ans, a été initiée et portée par la commune, sous la gouvernance d'un comité de pilotage constitué de tous les acteurs concernés dont le pôle Réserve de l'association, qui a apporté ses compétences techniques. Cette étude **va permettre d'établir un diagnostic** des deux étangs, sur les aspects techniques et réglementaires, **afin d'envisager les actions à mener dans l'avenir**.

A ce jour, elle n'est pas encore finalisée. La poursuite de cet accompagnement, relevant des missions de gestion de la réserve naturelle, n'est plus assurée par l'Association les Landes à compter du 1<sup>er</sup> janvier 2024.

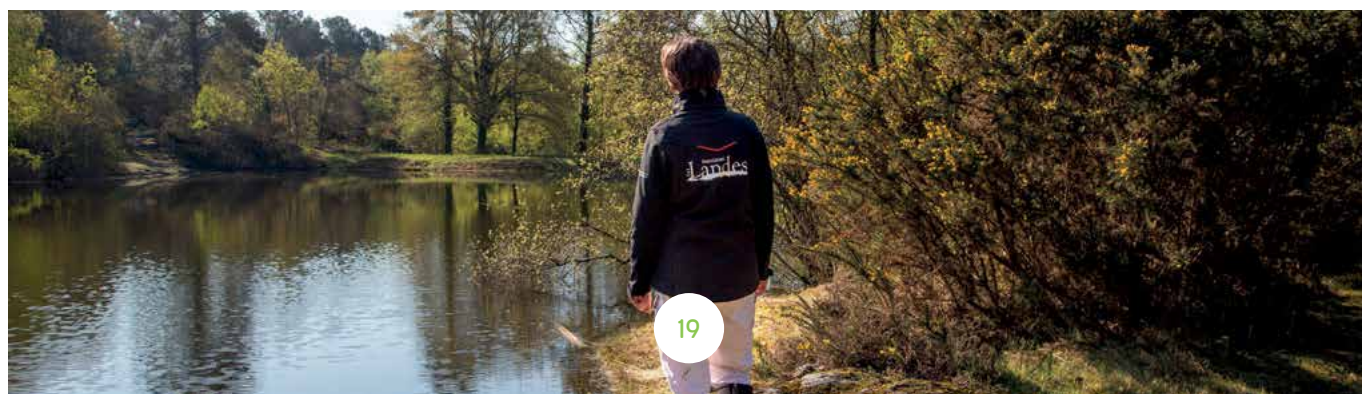
## LES MISSIONS DE GESTION DE LA RÉSERVE NATURELLE RÉGIONALE

### LE SUIVI DES ESPÈCES

Le protocole de gestion nous conduit à suivre certaines espèces sur la réserve, sur lesquelles les pressions environnementales et anthropiques forment une menace plus ou moins forte. Ces suivis s'effectuent le plus souvent au printemps et donnent lieu à la **mise à jour de données qui sont partagées ensuite au sein de la communauté scientifique**. Ces suivis sont un **indicateur important de l'évolution des espèces et des milieux**.

Sur le plan de la **gestion naturelle des habitats et des espèces**, nous nous sommes focalisés sur la **consolidation de la mise en place du pâturage** pour entretenir les milieux de landes à nouveau ouverts récemment.

Parallèlement, un travail d'**actualisation des inventaires floristiques** sur la réserve naturelle a été mené sous la houlette du Conservatoire botanique de Brest, afin de préciser la présence d'espèces qui n'ont pas été revues depuis les années 2000.





## LES CHANTIERS PARTICIPATIFS

La réserve demande beaucoup d'entretien. Les chantiers participatifs de 2023 ont été l'occasion d'effectuer des travaux qui nécessitaient un nombre important de personnes. Ces chantiers permettent d'**entretenir les landes en complément du pâturage et de la fauche tardive** assurée par des partenaires locaux. L'occasion aussi pour l'association de transmettre des connaissances et ses savoir-faire auprès d'étudiants en environnement ou de personnes en réinsertion. Sur ce volet, les partenaires que sont l'**AMISEP** et **PRISME** nous restent fidèles.

## LA FORMATION

Comme chaque année, nous avons accueilli des jeunes en formation professionnelle sur les métiers de l'environnement.



## LA SENSIBILISATION DU PUBLIC

Le volet sensibilisation porté par le pôle Réserve a été réduit en 2022 et 2023, comme annoncé, compte tenu de la charge de travail liée au renouvellement de classement et du plan de gestion.

## LES ANIMATIONS ET ACTIVITÉS

Des **propositions de découvertes en autonomie** (sac à dos naturaliste "sortir dehors" et sentier sonore *Sur le bout de la lande*) et **quelques propositions accompagnées** (Nuit de la chouette, Nuit européenne de la chauve-souris) ont permis de sensibiliser une centaine de personnes.

## CRÉATION D'UN SENTIER

En 2023, **un sentier découverte de 3 kilomètres** a été aménagé par l'association pour permettre aux visiteurs de découvrir la diversité des paysages de la réserve naturelle au départ du site des Menhirs de Monteneuf. **Un livret** a été créé pour sensibiliser le public de façon ludique.

L'objectif touristique était de faire comprendre que les menhirs sont situés dans une réserve naturelle et que "derrière les menhirs", il y a encore beaucoup de choses à découvrir.

## MÉCÉNAT

2023 a été l'occasion pour l'association de nouer un partenariat avec la Fondation du Patrimoine. Ce partenariat a été matérialisé par l'organisation d'une journée de mécénat avec **le groupe Giboire** le 22 septembre. Cette journée a permis la découverte de la réserve par 50 collaborateurs du groupe venus travailler une journée sur un chantier.

**Un don de 10 000 € a été fait par le groupe au profit de l'association.**

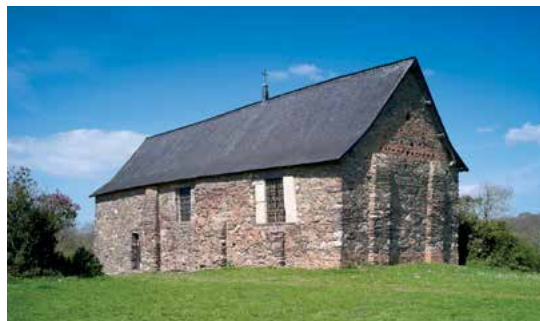




# LA VALORISATION DU SITE DU PRIEURÉ SAINT-ÉTIENNE

Les axes d'intervention de l'Association les Landes sur le site du Prieuré Saint-Étienne pour l'année 2023, en concertation avec la commune de Guer, étaient les suivants :

- L'animation du prieuré Saint-Étienne, en multipliant les événements de mars à septembre 2023 ;
- Le renforcement de la dynamique locale en partenariat avec les acteurs du territoire ;
- L'étude et les démarches concernant le projet de restauration de l'ancienne bergerie et son four à pain ;
- Poursuite de l'étude pour un projet de valorisation global.



## A NOTER :

- L'association a accueilli l'architecte des bâtiments de France (ABF), Christine Boulay, pour présenter un projet de valorisation de l'ensemble du site

- Les actions de l'appel à projet régional autour de l'Oyon, mêlant patrimoine naturel et patrimoine bâti, ont démarré avec une animation auprès des habitants et une étude de la faune et de la flore du site.

Ce projet est prévu sur 2 ans, en 2023 et 2024.

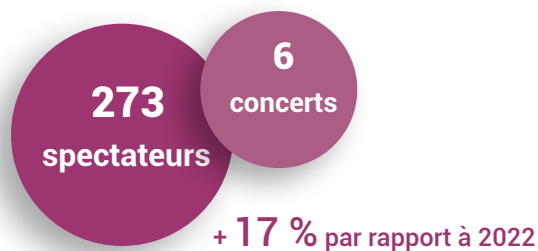
## LA VALORISATION CULTURELLE ET PATRIMONIALE

**PROGRAMMATION Estivale 2023 AU PRIEURÉ ST-ÉTIENNE**  
GUER (56)

19 JUIL > 27 AOÛT

<b>LES CONCERTS DU JEUDI</b>	<b>LES APRÈS-MIDI D'ÉTÉ</b>
CORPS SANS ÂME - VÔDEN CAMILLE TAEZI - L'ABRASIVE TATCHA - DAME ANGELE	VISITE ET ATELIER ENLUMINURE DU MERCREDI AU DIMANCHE
<b>JOURNÉES DU PATRIMOINE</b>	24 - 25 JUIN   16 - 17 SEPT
<b>EXPO PHOTO</b>	MAI > OCT
<b>BALADE NATURE</b>	OCT

Une programmation estivale de six concerts qui ont rassemblé 273 spectateurs.



**Journées européennes du patrimoine : visites guidées**

255 visiteurs



INFOS & RÉSERVATIONS SUR [WWW.LESLANDES.BZH](http://WWW.LESLANDES.BZH)

Association les Landes 02 97 93 26 74 [www.leslandes.bzh](http://www.leslandes.bzh)



Association les Landes



## UN ÉLARGISSEMENT À LA VALORISATION DU PATRIMOINE NATUREL

### NUIT DE LA CHOUETTE ET BALADE NATURE

L'association a proposé une Nuit de La Chouette au Prieuré, pour découvrir son mode de vie. Cette animation a attiré 50 personnes.

### EXPO PHOTO NATURALISTE EN GRAND FORMAT

La rencontre avec le photographe naturaliste amateur Yann Le Saout en 2021 nous a permis de prendre la mesure de la richesse du patrimoine naturel présent sur le site du Prieuré Saint-Étienne et de mettre en lumière la présence de plusieurs espèces protégées (triton marbré, grand rhinolophe) et le retour de certaines (loutres). Au vu de la richesse de ces observations et de l'intérêt des bénévoles et habitants pour ses photographies et ses observations, nous avons souhaité exposer son travail. Le photographe a imprimé les bâches et nous a prêté gratuitement l'exposition.



1 339  
visiteurs

### ACCUEIL AU PRIEURÉ

Au total, sur l'année 2023, ce sont **1339 visiteurs** qui sont passés au Prieuré dans le cadre des manifestations proposées, soit **+23 % par rapport à 2022 et + 62 % par rapport à 2021**.



Expo photo de Yann Le Saout



Nuit de la Chouette

#### A noter :

- Quelques bénévoles guerois-e-s sont très investi-e-s sur les événements du Prieuré et la gestion du site. Cette année, nous avons comptabilisé **plus de 40 heures de bénévolat**.
- En 2023 : Une étude complémentaire est menée autour du patrimoine naturel de l'Oyon dans le cadre d'un appel à projet régional.

## RELIER SPORT ET PATRIMOINE

Les services sport et culture de la commune de Guer ont souhaité proposer, en partenariat avec l'association, une seconde édition de cet événement mêlant sport, culture et patrimoine.

Afin que le site du Prieuré Saint-Étienne ne soit pas simplement un lieu d'accueil d'activités et d'événements sans lien avec le patrimoine, nous avons proposé un "pentathlon sport-culture-histoire" avec des animations sur la thématique des jeux olympiques (commune de Guer labellisée Terre de jeux 2024) en lien avec le côté antique (gallo-romain) du site.

160  
participants

**28 juin**

La journée "Sport et jeux" a été renouvelée sur le site du Prieuré, en partenariat avec la ville de Guer.



# COMMUNICATION

## LES CONCEPTIONS GRAPHIQUES

L'Association les Landes produit la plupart des supports de promotion (web et impression) des activités et événements touristiques et de médiation autour des sites archéologique et naturel.

**Les différents types de supports** : affiches, flyers, dépliants des Menhirs de Monteneuf et du Prieuré Saint-Étienne, bâches pour les événements des Menhirs, bandeaux Facebook, etc.

L'association se charge aussi de la distribution de ces supports.

Un nouveau dépliant pour les Menhirs de Monteneuf, créé en 2023 par l'agence de conception graphique raisonnée Biografik, a accompagné **un nouvel axe marketing** pensé pour inciter les visiteurs à passer la demi-journée ou la journée complète sur le site.



## LES RÉSEAUX SOCIAUX

Il existe **trois pages Facebook** (celle des Menhirs de Monteneuf, celle de l'Association les Landes et celle de la Réserve naturelle régionale des Landes de Monteneuf) et **un compte Instagram** pour les Menhirs de Monteneuf. Les chiffres (en termes de couverture, de visite et d'abonnement) ont peu évolué de juin à décembre 2023 (voir rapport d'activité 2022).

**À SOULIGNER** : La page Facebook des Menhirs de Monteneuf est suivie par **2 713 followers**.

- **Couverture\* en 2023 : 350 940** (+ 410 % par rapport à 2022)
- **Impressions\*\* en 2023 : 644 400** (+ 266 % par rapport à 2022)

Le profil Instagram des Menhirs de Monteneuf est suivie par **620 followers**.

- **Couverture\* en 2023 : 1 200** (+ 120 % par rapport à 2022)

\* La couverture correspond au nombre de comptes uniques ayant vu une de nos publications.

\*\* Les impressions correspondent au nombre de fois que du contenu issu de notre page ou traitant de cette dernière est apparu sur l'écran d'une personne.



## LES PARTENARIATS

Les partenariats avec les acteurs du tourisme locaux (les offices de tourisme d'OBC, Morbihan Tourisme, la Destination Brocéliande, l'office de tourisme de Rochefort-en-Terre, Récréatiluups et Brocéliande Guide) ont été renouvelés en 2023.

Dans le cadre du partenariat avec Morbihan Tourisme, **un shooting photos** a eu lieu au printemps, pour alimenter et diversifier la banque d'images des Menhirs de Monteneuf, avec pour objectif de développer la promotion des activités payantes.

## LA PRESSE

Tous les événements sont annoncés via la presse et les radios locales. Des rendez-vous et des interviews sont régulièrement donnés.

## UN NOUVEAU LOGICIEL DE CAISSE ET DE RÉSERVATION EN LIGNE

Pour répondre aux contraintes techniques liés aux nouvelles propositions de tarifs dégressifs proposés sur le site des Menhirs de Monteneuf, nous avons opté pour une nouvelle solution, Qweeckle. Cette dernière, spécialisée dans l'organisation des activités de loisirs, offre de nombreuses possibilités de paramétrages.

Le pourcentage des réservations en ligne a augmenté de 3 points par rapports à 2022 (utilisation de Awoo).

# LES FINANCES

Par rapport au prévisionnel, l'année 2023 a connu une forte progression de ses produits d'exploitation, de 141 336 €, notamment en raison des reprises sur provisions, et une augmentation des prestations vendues. Concernant les charges, la masse salariale augmente de 34 822 €, les impôts de 6 512 €, les amortissements de 4 369 €

## COMPTE DE RÉSULTAT

CHARGES		PRODUITS	
Achats de marchandises (alimentaires)	57 386	Ventes de marchandises	2 747
Autres achats et charges externes (fluides, matériel)	230 883	Ventes de prestations de services	610 651
Impôts et taxes	30 312	Subventions d'exploitation	289 164
Personnel et rémunérations	623 505	Transfert de charges et reprises sur provisions	84 479
Dotations aux amortissements	12 369	Autres produits	2 748
Dotations aux amortissements	12 369	Utilisation des fonds dédiés	2 000
Charges diverses gestion courante	21		
<b>Total Charges d'exploitation</b>	<b>954 476</b>	<b>Total Produits d'exploitation</b>	<b>991 789</b>
<b>Total Charges financières</b>	<b>13</b>	<b>Total Produits financiers</b>	<b>4 758</b>
<b>Total Charges exceptionnelles</b>	<b>19 632</b>	<b>Total Produits exceptionnels</b>	<b>5 042</b>

## BILAN

ACTIF		PASSIF	
Immobilisations corporelles	<b>24 553</b>	Fonds propres	<b>417 340</b>
<i>Installations techniques, matériel et outillage</i>	24 553	<i>Fonds associatif valorisation du patrimoine</i>	389 872
Créances	<b>519 838</b>	<i>Résultat de l'exercice</i>	27 468
<i>Créances clients</i>	33 490	Dettes	<b>127 052</b>
<i>Autres (subventions d'exploitation, produits à recevoir...)</i>	148 510	<i>Dettes fournisseurs et comptes rattachés</i>	53 782
<i>Disponibilités</i>	337 838	<i>Dettes fiscales et sociales</i>	23 969
		<i>Autres dettes (clients créditeurs)</i>	43 900
<b>Total Actif</b>	<b>544 391</b>	<b>Total Passif</b>	<b>544 391</b>



# LES PARTENAIRES

## Partenaires financiers :

- De l'Oust à Brocéliande communauté
- Conseil départemental du Morbihan
- Région Bretagne
- Syndicat mixte du Grand Bassin de l'Oust
- Agence de l'Eau Loire-Bretagne
- Syndicat de l'Eau du Morbihan
- Pays de Ploërmel Cœur de Bretagne
- Fondation du Patrimoine
- L'Europe via le dispositif FEADER

## Partenaires techniques

- GAEC des Ecotones
- La ferme de la Cadehoule
- Lycée La Touche (Ploërmel)
- Lycée Anne de Bretagne (Locminé)
- CFA de St Aubin du Cormier
- Lycée Kerplouz (Auray)
- Structures de formation et d'insertion professionnelle (PRISME et AMISEP)
- Amicale de pêche de Monteneuf

## Associations naturalistes

- GMB (Le Groupe Mammalogique Breton)
- GRETIA (Le groupe d'études des invertébrés armoricains)
- LPO (La ligue de protection des oiseaux)
- Bretagne Vivante

## Réseaux

- RSPB (Réseau de sites préhistoriques bretons)
- RNB (Réserves naturelles bretonnes)
- RNF (Réserves naturelles de France)
- GENB (Gestionnaires des espaces naturels bretons)
- REEB (Réseau d'éducation à l'environnement en Bretagne)
- UBAPAR (Union bretonne pour l'animation rurale)

## Structures scientifiques partenaires

- SRA (Service Régional de l'Archéologie)
- UDAP (Unité Départementale de l'architecture et du patrimoine)
- DDTM (Direction Départementale des Territoires et de la Mer)
- CBNB (Conservatoire Botanique National de Brest)
- OFB (Office Français de la biodiversité)
- ABB (Agence Bretonne de la Biodiversité)
- CSRPN (Comité Scientifique Régional du Patrimoine Naturel)
- CNRS (Centre National de la Recherche Scientifique)

## Et tous ceux avec qui nous collaborons

- Musée de la Préhistoire de Carnac
- Patrimoine environnement
- CPIE Brocéliande
- CPIE Val de Vilaine
- Destination Brocéliande
- Université Rennes 1
- Fédération Départementale des chasseurs du Morbihan
- L'Office de Tourisme de l'Oust à Brocéliande communauté
- Auberge des VoyaJoueurs
- Destination Brocéliande
- CPIE de Brocéliande
- CPIE Val de Vilaine
- Plum' FM
- Timbre FM
- DRAC
- Service régional du tourisme et du patrimoine
- Service régional patrimoine naturel et biodiversité
- Service départemental des espaces naturels sensibles
- Service départemental de l'archéologie

Partenaires au quotidien :  
Commune de Monteneuf  
Service régional du patrimoine naturel et de la biodiversité

# ANNEXE

## PRISE DE PAROLE DES SALARIÉ·E·S DEVANT LES MEMBRES DE L'ASSOCIATION

*Texte lu lors de l'assemblée générale ordinaire du 28 novembre 2023*

Merci de nous laisser nous exprimer, car l'ancien bureau à l'initiative de l'éclatement de cette Association, du projet et son équipe ne nous l'aurait pas autorisé.

Aujourd'hui, nous vivons notre dernière AG en tant que salariés des Landes. Nous souhaitons partager avec vous, qui soutenez ce projet, les motifs de notre décision. Egalement vous remercier pour votre engagement dans cette aventure qui aura duré plus de 20 ans.

Les événements de ces derniers mois entre OBC et l'association ont mis en difficulté l'équipe salariée à de nombreux niveaux. Aucun projet d'avenir n'a été présenté par la communauté de communes, ni explication des motivations de la reprise de l'activité, aucune anticipation non plus de ce transfert. L'avenir de la gestion des sites et du centre d'accueil reste une grande source d'inquiétude pour l'équipe actuelle dans la mesure où l'activité et le mode de gestion n'ont pas, à notre sens, été entendus ni pris en compte.

Nous nous sommes engagés dans cette association par conviction. Le projet associatif ainsi que le partage des valeurs avec les bénévoles et les adhérents faisaient partie intégrante de cette vie associative. Le passage en collectivité pourra-t-il toujours laisser la place à cette richesse humaine?

D'autre part, jusqu'à quatre versions de contrats ont dû être établies tant ces contrats ont été rédigés sans prise en compte des salariés ni de leurs missions actuelles. En effet des erreurs grossières sur l'état civil des salariés et sur leurs missions actuelles ont pu être constatées, comme sur les parcours professionnels, sans parler de l'orthographe de ceux-ci. A cela s'ajoutent la non prise en compte du respect des clauses substantielles de nos contrats, à savoir: le lieu de travail, la rémunération, la durée du travail ou même les fonctions occupées.

Seule l'intervention d'une avocate dépêchée par l'association nous a permis d'obtenir une version qui respecte la légalité de la prise en compte de ces clauses. Ces successions de manque d'échange ont créé un climat de défiance pointant les dysfonctionnements liés aux contrats et augmentant nos craintes quant à la considération des salariés.

Durant cette période, nous n'avons pas senti de volonté de la part de la communauté de communes, de construire un projet commun mais plutôt une réelle obligation contrainte de nous "reprendre".

Les salariés qui ont refusé le contrat de l'OBC, c'est-à-dire une large majorité, l'ont fait par manque de confiance et de transparence sur les objectifs de cette soudaine reprise et par un sentiment d'insécurité, dû à la méconnaissance de nos métiers et de nos missions.

L'envoi d'un huissier à domicile pour la notification de licenciement dès le lendemain de notre refus de contrat, démontre la violence et l'inhumanité d'un fonctionnement dénué de toute bienveillance et de prise en compte des salariés. Suite à ce courrier, nous avons appris que le préavis de licenciement allait démarrer au 23 Novembre et par conséquent que les indemnités de 2 mois de préavis qui devaient être réglées en Janvier aux salariés, ont été réduites à trois semaines.

Ce delta de calcul est impactant financièrement, aussi nous vous demandons de prendre en charge le complément de l'indemnité de préavis non assumée par la collectivité.

Nous avons évoqué quelques unes des difficultés des personnes qui partent car ce sont bien des parcours de vie, et de famille, qui peuvent être brisés tant par les conséquences financières de la perte d'un emploi que par les conséquences morales et physiques d'une période aussi éprouvante, mais de nombreuses questions restent en suspens concernant les personnes qui restent.

- Comment travailler avec 75% de l'effectif en moins ?
- Le rachat du matériel de l'association n'étant pas acté, comment préparer la saison ?
- L'annonce du départ du directeur ne permet pas de se projeter. Comment accompagner, soutenir ces collègues et leur permettre de débiter sereinement leur contrat avec de l'OBC ?
- Comment les rassurer pour qu'ils ne traversent pas un épuisement qui les conduirait vers des arrêts inévitables ?

Les salariés ont besoin d'un accompagnement réel, moral, matériel et organisationnel et de directives claires et définitives. Merci pour votre écoute et votre soutien dans ces moments troublés.



## LETTRE OUVERTE DES SALARIÉ·E·S AUX ÉLU·E·S DU CONSEIL COMMUNAUTAIRE DE L'OUST À BROCÉLIANDE COMMUNAUTÉ | Le 13 décembre 2023

Le 29 juin dernier, vous avez voté en faveur du passage en régie de la gestion du site des Landes de Monteneuf, dont la mission était confiée à l'association Les Landes depuis 22 ans. Suite à ce vote, la collectivité territoriale que vous représentez a été légalement tenue de proposer aux salarié·e·s de l'association la possibilité de continuer à travailler pour OBC.

Nous, salarié·e·s qui avons refusé de vous suivre, souhaitons, par cette lettre ouverte, nous exprimer sur ce qui a motivé notre décision, et réagir aux propos tenus par M. Bléher, retranscrits dans l'article Ouest-France du 6 décembre dernier.

Nous espérons que le fait que la majorité des salariés ait refusé votre offre vous alerte quant à la façon dont les "négociations" ont été menées. Les entretiens que nous avons vécus étaient empreints de condescendance, d'un manque d'écoute et de considération. Il n'y a eu ni échanges constructifs ni anticipation de cette reprise complexe, ce qui aurait pu être la clé de sa réussite.

### **Une méconnaissance des missions accomplies, du fonctionnement et du rayonnement de l'association**

Bien que trois élus d'OBC fassent partie du conseil d'administration de l'association Les Landes et que la collectivité soit tenue informée, voire soit partenaire des actions menées, nous sommes étonnés de constater une méconnaissance évidente de notre structure et de ses champs d'intervention.

Quand notre travail est cité en exemple par tous nos partenaires, dont les institutionnels, vous semblez mal évaluer notre expertise et la qualité des prestations que nous proposons, que ce soit sur le plan de l'éducation, de la sensibilisation, de la valorisation, de la gestion scientifique et de la préservation d'un double patrimoine fragile (archéologique et naturel), situé sur la réserve naturelle des Landes de Monteneuf.

### **Quand on veut noyer son chien, on l'accuse de la rage**

Vous justifiez votre décision de rompre la convention qui cadrerait la gestion du site par notre association du fait de son non-respect, mais n'avez jamais argumenté cette affirmation. Sur quels faits repose cette accusation ?

Nous avons toujours respecté cette convention et nos résultats démontrent au contraire une gestion efficace, avec un auto-financement à hauteur de 60%, une fréquentation croissante et un taux de remplissage de l'hébergement remarquable sur la région. Contrairement à ce que vous avez pu laisser entendre, les finances de l'association sont très bonnes.

Notre seul tort a été de prôner une valorisation via un tourisme durable et respectueux du patrimoine naturel et archéologique, quand vous attendiez une commercialisation agressive (selon vos termes).

Vous reprochez aussi à notre association de ne pas être ancrée sur le territoire. Pourtant, elle fait partie d'un maillage associatif local riche, fait appel à des prestataires locaux, travaille avec des structures du territoire, dont celles d'OBC, et entretient une mobilisation bénévole.

### **Expert, vous avez dit expert ?**

Pour avancer, vous évoquez un expert et un comité stratégique, mais cette expertise, nous l'avions. Elle était reconnue aussi bien par des instances scientifiques que culturelles et touristiques, avec lesquelles nous collaborions via des comités de pilotage. Cette dernière année, nous nous sommes appuyés sur une étude étayée et exhaustive, que vous avez cofinancée, rendue en novembre 2022 par un bureau d'études expert en développement touristique.

### **Nous avons des métiers, vous nous proposiez des statuts**

Une fois le choc du passage en régie digéré, la majorité de l'équipe était prête à suivre OBC. Mais si vous nous garantissiez un salaire (qui ne respectait pas les clauses légales dans un premier temps), il n'en était pas de même pour les missions que nous devons effectuer. L'absence d'un projet de votre part et le manque de prise en compte de nos métiers nous ont conduit à décliner votre offre de reprise, et ce malgré les augmentations proposées à une minorité.

### **Quel coût pour cette reprise ?**

C'est le cœur lourd que nous quittons nos postes et nos collègues ce mois-ci, avec des incertitudes quant à notre avenir et à l'avenir du site des Landes.

Alors que d'aller à la fin de la convention permettait une transition construite et sereine sur une année supplémentaire, vous avez choisi la précipitation et la violence (propositions de contrat arrivées très tard, moins d'une semaine avant la date de réponse souhaitée, notifications de licenciement en 24 heures, par la voie d'huissiers à domicile, du jamais vu pour eux, etc.). Suite à l'assemblée générale de l'association qui s'est tenue le 22 juin, et qui a vu un nouveau conseil d'administration ouvert au dialogue se mettre en place, vous auriez pu temporiser.

Étant donné l'ampleur de l'impréparation, cette reprise coûtera cher à la collectivité et à ses contribuables.

Monsieur le président, mesdames et messieurs les élu·e·s du conseil communautaire, peut-être avez-vous été mal conseillé·e·s depuis le début...

Veillez agréer nos salutations distinguées.

*Le collectif des salarié·e·s sur le départ.*



*Quand la nature rencontre la culture*

Si vous recevez ce document par email, pensez à le télécharger sur votre ordinateur et à supprimer le mail qui le contient. Vous réduisez ainsi les consommations d'énergie liées au stockage de données sur le web.